

สรุปมาตรการป้องกันและ แก้ไขผลกระทบสิ่งแวดล้อม และมาตรการติดตาม ตรวจสอบคุณภาพ สิ่งแวดล้อม

- 3.1 สรุปมาตรการป้องกันและแก้ไขผลกระทบสิ่งแวดล้อม
- 3.2 สรุปผลการติดตามตรวจสอบคุณภาพสิ่งแวดล้อม
 - 3.2.1 คุณภาพอากาศ
 - 3.2.2 ระดับเสียง
 - 3.2.3 ค่าความสั่นสะเทือน
 - 3.2.4 คุณภาพน้ำผิวดิน
 - 3.2.5 คุณภาพน้ำใต้ดิน

บทที่ 3

สรุปมาตรการป้องกันและแก้ไขผลกระทบสิ่งแวดล้อม และมาตรการติดตามตรวจสอบคุณภาพสิ่งแวดล้อม

3.1 สรุปผลการปฏิบัติตามมาตรการป้องกันและแก้ไขผลกระทบสิ่งแวดล้อม

ผลการตรวจสอบการปฏิบัติตามมาตรการป้องกันและแก้ไขผลกระทบสิ่งแวดล้อมโครงการเหมืองแร่หินอุตสาหกรรมชนิดหินปูน เพื่ออุตสาหกรรมก่อสร้าง ประทานบัตรที่ 24016/15954 ของนายณรินทร์ เก่งธนทรัพย์ ร่วมแผนผังโครงการทำเหมืองเดียวกันกับประทานบัตรที่ 33383/16180 ของห้างหุ้นส่วนจำกัด โรงไม้ตรึงภูทอง ตามผลพิจารณารายงานการวิเคราะห์ผลกระทบสิ่งแวดล้อม หนังสือที่ ทส 1009.2/7634 ลงวันที่ 28 ตุลาคม 2553 (ของนายณรินทร์ เก่งธนทรัพย์) ดังเอกสารแนบ 1 และหนังสือที่ ทส 1009.2/11274 ลงวันที่ 18 กันยายน 2558 (ของห้างหุ้นส่วนจำกัด โรงไม้ตรึงภูทอง) ดังเอกสารแนบ 3 ร่วมกับมาตรการป้องกันและแก้ไขผลกระทบสิ่งแวดล้อม สำหรับต่ออายุประทานบัตร ตามหนังสือที่ อก 0506/3217 ลงวันที่ 20 สิงหาคม 2563 ออกโดยกรมอุตสาหกรรมพื้นฐาน และการเหมืองแร่ ดังเอกสารแนบ 5 สรุปประเด็นที่สำคัญได้ดังต่อไปนี้

1. ดำเนินการทำเหมืองตามแผนผังการทำเหมือง กล่าวคือเป็นการทำเหมืองโดยวิธีเหมืองหาบในลักษณะชั้นบันได
2. การทำเหมืองของโครงการเป็นการทำเหมืองในขอบเขตพื้นที่ที่ได้รับอนุญาตให้ทำเหมืองและดำเนินการตามแผนผังโครงการทำเหมือง
3. บริเวณโดยรอบโครงการและพื้นที่เกี่ยวเนื่องที่ไม่ได้ใช้ประโยชน์โครงการได้ทำการปลูกต้นไม้ยืนต้นโตเร็วเสริม
4. มีการปรับปรุงเส้นทางถนนบดอัดลูกรังให้อยู่ในสภาพที่ดีอยู่เสมอ พร้อมทั้งจัดให้มีรถฉีดพรมน้ำบริเวณเส้นทางดังกล่าวเป็นประจำ
5. ในด้านความปลอดภัยของการคมนาคมขนส่งแล้ว โครงการได้กำหนดให้รถบรรทุกทุกคันใช้ความเร็วไม่เกินกว่าที่กฎหมายกำหนดในช่วงที่สัญจรผ่านพื้นที่ชุมชน
6. โครงการได้ออกกฎระเบียบให้รถบรรทุกทุกคันต้องปิดคลุมด้วยผ้าใบให้เรียบร้อย เพื่อป้องกันการฟุ้งกระจายของฝุ่นละออง
7. จัดให้มีอุปกรณ์ป้องกันอันตรายส่วนบุคคล (PPE) ให้แก่คนงาน
8. ทางโครงการให้มีกิจกรรมร่วมกับชุมชน และให้การสนับสนุนกิจกรรมต่างๆ ของชุมชนอย่างต่อเนื่อง
9. ทางโครงการได้ดำเนินการจัดตั้งกองทุนตามแนวทางของกรมอุตสาหกรรมพื้นฐานและการเหมืองแร่ ดังเอกสารแนบ 13

3.2 สรุปผลการปฏิบัติตามมาตรการติดตามตรวจสอบคุณภาพสิ่งแวดล้อม

3.2.1 คุณภาพอากาศ

1) ปริมาณฝุ่นละอองแขวนลอยรวม (TSP)

จากข้อมูลผลการตรวจวัดคุณภาพอากาศในรูปปริมาณฝุ่นละอองแขวนลอยรวม (TSP) โครงการเหมืองแร่หินอุตสาหกรรมชนิดหินปูน เพื่ออุตสาหกรรมก่อสร้าง ประทานบัตรที่ 24016/15954 ของนายณรินทร์ เก่งธนทรัพย์ ร่วมแผนผังโครงการทำเหมืองเดียวกันกับประทานบัตรที่ 33383/16180 ของห้างหุ้นส่วนจำกัด โรงไม้ตรึงภูทอง จำนวน 4 สถานี ได้แก่ บ้านห้างต่อ (บ้านหนองห้างต่อ) บ้านเขาเพดาน (รพ.สต. บ้านเขาเพดาน) บ้านทุ่งทวย และสำนักงานโรงไม้หินของโครงการ ที่ผ่านมาจนถึงเดือนเมษายน 2567 พบว่า สถานีที่มีผลการตรวจวัดปริมาณฝุ่นละอองแขวนลอยรวม (TSP) สูงสุด คือ บริเวณสำนักงานโรงไม้หินของโครงการ มีค่าเท่ากับ 0.096 มิลลิกรัมต่อลูกบาศก์เมตร ในเดือนพฤศจิกายน 2565 เมื่อนำมาเปรียบเทียบกับค่ามาตรฐาน พบว่า ผลการตรวจวัดมีค่าอยู่ในเกณฑ์มาตรฐานตามประกาศคณะกรรมการสิ่งแวดล้อมแห่งชาติ ฉบับที่ 24 (พ.ศ. 2547) เรื่อง กำหนดมาตรฐานคุณภาพอากาศในบรรยากาศโดยทั่วไป ประกาศในราชกิจจานุเบกษา เล่ม 121 ตอนพิเศษ 104 ง ประกาศ ณ วันที่ 9 สิงหาคม พ.ศ. 2547 ที่กำหนดปริมาณฝุ่นละอองแขวนลอยรวม (TSP) ไว้ไม่เกิน 0.330 มิลลิกรัมต่อลูกบาศก์เมตร สรุปผลการตรวจวัดดังตารางที่ 3-1 และรูปที่ 3-1

2) ปริมาณฝุ่นละอองขนาดเล็กกว่า 10 ไมครอน (PM-10)

จากข้อมูลผลการตรวจวัดคุณภาพอากาศในรูปปริมาณฝุ่นละอองขนาดเล็กกว่า 10 ไมครอน (PM-10) โครงการเหมืองแร่หินอุตสาหกรรมชนิดหินปูน เพื่ออุตสาหกรรมก่อสร้าง ประทานบัตรที่ 24016/15954 ของนายณรินทร์ เก่งธนทรัพย์ ร่วมแผนผังโครงการทำเหมืองเดียวกันกับประทานบัตรที่ 33383/16180 ของห้างหุ้นส่วนจำกัด โรงไม้ตรึงภูทอง จำนวน 4 สถานี ได้แก่ บ้านห้างต่อ (บ้านหนองห้างต่อ) บ้านเขาเพดาน (รพ.สต. บ้านเขาเพดาน) บ้านทุ่งทวย และสำนักงานโรงไม้หินของโครงการ ที่ผ่านมาจนถึงเดือนเมษายน 2567 พบว่า สถานีที่มีผลการตรวจวัดปริมาณฝุ่นละอองขนาดเล็กกว่า 10 ไมครอน (PM-10) สูงสุด คือ บริเวณสำนักงานโรงไม้หินของโครงการ มีค่าเท่ากับ 0.046 มิลลิกรัมต่อลูกบาศก์เมตร ในเดือนพฤศจิกายน 2565 เมื่อนำมาเปรียบเทียบกับค่ามาตรฐาน พบว่า ผลการตรวจวัดมีค่าอยู่ในเกณฑ์มาตรฐานตามประกาศคณะกรรมการสิ่งแวดล้อมแห่งชาติ ฉบับที่ 24 (พ.ศ. 2547) เรื่อง กำหนดมาตรฐานคุณภาพอากาศในบรรยากาศโดยทั่วไป ประกาศในราชกิจจานุเบกษา เล่ม 121 ตอนพิเศษ 104 ง ประกาศ ณ วันที่ 9 สิงหาคม พ.ศ. 2547 ที่กำหนดปริมาณฝุ่นละอองขนาดเล็กกว่า 10 ไมครอน (PM-10) ไว้ไม่เกิน 0.120 มิลลิกรัมต่อลูกบาศก์เมตรสรุปผลการตรวจวัดดังตารางที่ 3-1 และรูปที่ 3-2

ทั้งนี้ เป็นเพราะว่าทางโครงการได้ปฏิบัติตามมาตรการลดผลกระทบในเรื่องการฟุ้งกระจายของฝุ่นละออง จากกิจกรรมการทำเหมืองและกิจกรรมการแต่งแร่อย่างเคร่งครัด ซึ่งจากการสอบถามราษฎรบริเวณใกล้เคียงโครงการ พบว่าได้รับผลกระทบด้านฝุ่นละอองจากกิจกรรมของโครงการในระดับต่ำ ซึ่งสอดคล้องกับผลการตรวจวัดที่ผ่านมาที่อยู่ในเกณฑ์มาตรฐาน แต่อย่างไรก็ตามที่ปรึกษาได้เสนอให้โครงการเพิ่มการฉีดพรมน้ำบริเวณพื้นที่โครงการและบริเวณเส้นทางขนส่งแร่รวมทั้งปรับปรุงมาตรการต่างๆ ด้านการป้องกันฝุ่นละอองให้มีประสิทธิภาพมากยิ่งขึ้น

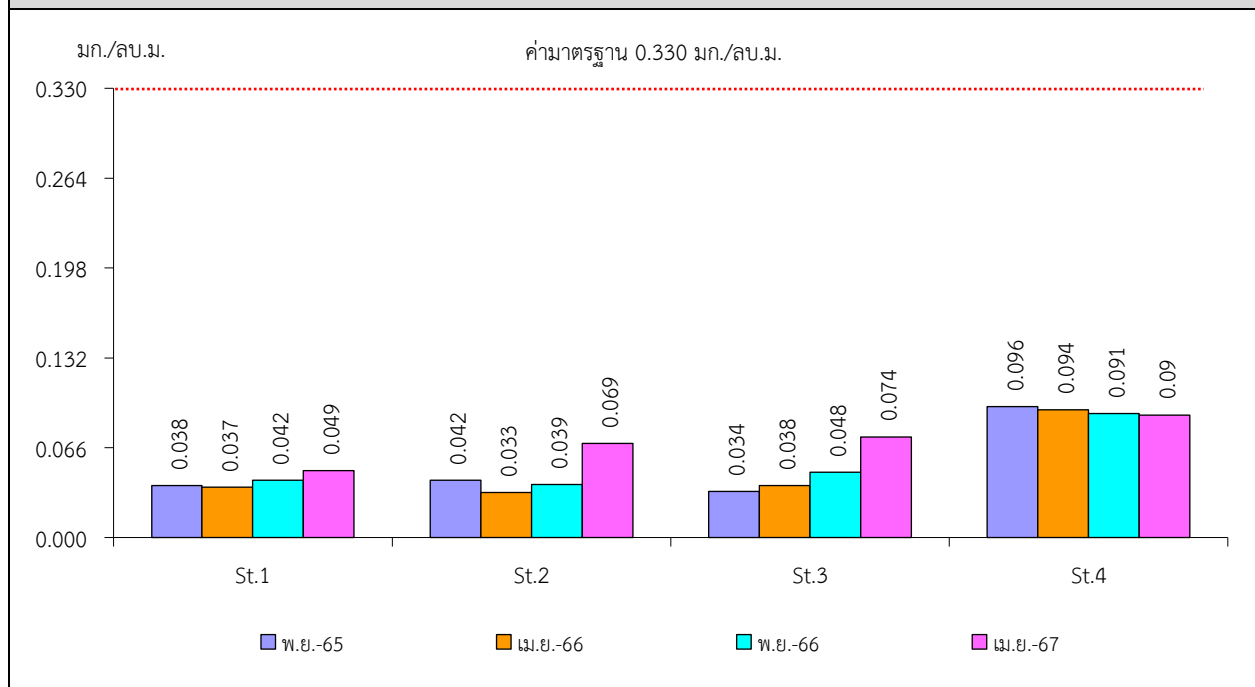
ตารางที่ 3-1 สรุปผลการตรวจวัดคุณภาพอากาศในบรรยากาศโดยทั่วไป

| สถานีตรวจวัด | เดือน/ปี ที่ตรวจวัด | ผลการตรวจวัด (มิลลิกรัมต่อลูกบาศก์เมตร)* | |
|----------------------------------------|------------------------|------------------------------------------|--------------------------------------------|
| | | ฝุ่นละอองแขวนลอยรวม (TSP) | ฝุ่นละอองขนาดเล็กกว่า 10 ไมครอน (PM-10) |
| บ้านห้างต่อ (บ้านหนองห้างต่อ) | พฤศจิกายน 2565 | 0.038 | 0.017 |
| | เมษายน 2566 | 0.037 | 0.018 |
| | พฤศจิกายน 2566 | 0.042 | 0.016 |
| | เมษายน 2567 | 0.049 | 0.019 |
| บ้านเขาเพดาน (ร.พ.สต. บ้านเขาเพดาน) | พฤศจิกายน 2565 | 0.042 | 0.022 |
| | เมษายน 2566 | 0.033 | 0.016 |
| | พฤศจิกายน 2566 | 0.039 | 0.014 |
| | เมษายน 2567 | 0.069 | 0.025 |
| บ้านทุ่งหวาย | พฤศจิกายน 2565 | 0.034 | 0.016 |
| | เมษายน 2566 | 0.038 | 0.018 |
| | พฤศจิกายน 2566 | 0.048 | 0.018 |
| | เมษายน 2567 | 0.074 | 0.028 |
| สำนักงานโรงโม่หินของโครงการ | พฤศจิกายน 2565 | 0.096 | 0.046 |
| | เมษายน 2566 | 0.094 | 0.044 |
| | พฤศจิกายน 2566 | 0.091 | 0.039 |
| | เมษายน 2567 | 0.090 | 0.036 |
| ค่ามาตรฐาน ¹⁾ | | 0.330 | 0.120 |

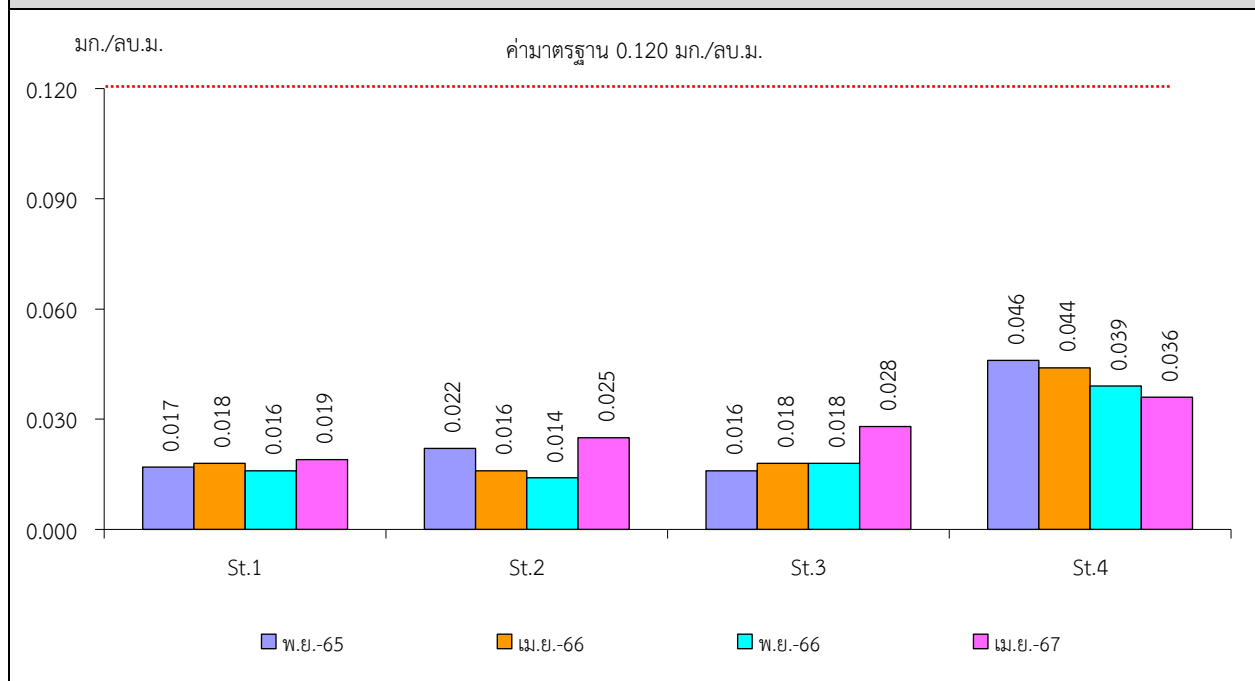
หมายเหตุ : ¹⁾ ประกาศคณะกรรมการสิ่งแวดล้อมแห่งชาติ ฉบับที่ 24 (พ.ศ. 2547) เรื่อง กำหนดมาตรฐานคุณภาพอากาศในบรรยากาศโดยทั่วไป
ประกาศในราชกิจจานุเบกษา เล่ม 121 ตอนพิเศษ 104 ง ประกาศ ณ วันที่ 9 สิงหาคม พ.ศ. 2547

* รายงานค่าสูงสุดในการตรวจวัด 3 วันต่อเนื่อง

รูปที่ 3-1 กราฟสรุปผลการตรวจวัดปริมาณฝุ่นละอองแขวนลอยรวม (TSP) เปรียบเทียบกับค่ามาตรฐาน



รูปที่ 3-2 กราฟสรุปผลการตรวจวัดปริมาณฝุ่นละอองขนาดเล็กกว่า 10 ไมครอน (PM-10) เปรียบเทียบกับค่ามาตรฐาน



หมายเหตุ : St1 หมายถึง บ้านห้างต่อ (บ้านหนองห้างต่อ)
 St2 หมายถึง บ้านเขาเพดาน (รพ.สต. บ้านเขาเพดาน)
 St3 หมายถึง บ้านทุ่งหวาย
 St4 หมายถึง สำนักงานโรงโม่หินของโครงการ

3.2.2 ระดับเสียง

1) ระดับเสียงเฉลี่ย 24 ชั่วโมง (L_{eq} 24 hrs.)

จากข้อมูลผลการตรวจวัดระดับเสียงเฉลี่ย 24 ชั่วโมง (L_{eq} 24 hrs.) โครงการเหมืองแร่หินอุตสาหกรรมชนิดหินปูน เพื่ออุตสาหกรรมก่อสร้าง ประทานบัตรที่ 24016/15954 ของนายณรินทร์ เก่งธนทรัพย์ ร่วมแผนผังโครงการทำเหมืองเดียวกันกับประทานบัตรที่ 33383/16180 ของห้างหุ้นส่วนจำกัด โรงไม้ตรึงกูทอง จำนวน 4 สถานี ได้แก่ บ้านห้างต่อ (บ้านหนองห้างต่อ) บ้านเขาเพดาน (รพ.สต. บ้านเขาเพดาน) บ้านทุ่งทวย และสำนักงานโรงไม้หินของโครงการ ที่ผ่านมาจนถึงเดือนเมษายน 2567 พบว่า สถานีที่มีผลการตรวจวัดระดับเสียงเฉลี่ย 24 ชั่วโมง (L_{eq} 24 hrs.) มีค่าสูงสุด คือ สำนักงานโรงไม้หินของโครงการ มีค่าเท่ากับ 66.9 เดซิเบล (เอ) ในเดือนเมษายน 2567 เมื่อนำมาเปรียบเทียบกับค่ามาตรฐาน พบว่า ผลการตรวจวัดมีค่าอยู่ในเกณฑ์มาตรฐานตามประกาศคณะกรรมการสิ่งแวดล้อมแห่งชาติ ฉบับที่ 15 (พ.ศ. 2540) เรื่อง กำหนดมาตรฐานระดับเสียงโดยทั่วไป ที่กำหนดระดับเสียงเฉลี่ย 24 ชั่วโมง (L_{eq} 24 hrs.) ไว้ไม่เกิน 70.0 เดซิเบล (เอ) สรุปผลการตรวจวัดดังตารางที่ 3-2 และรูปที่ 3-3

2) ระดับเสียงสูงสุด (L_{max})

จากข้อมูลผลการตรวจวัดระดับเสียงสูงสุด (L_{max}) โครงการเหมืองแร่หินอุตสาหกรรมชนิดหินปูน เพื่ออุตสาหกรรมก่อสร้าง ประทานบัตรที่ 24016/15954 ของนายณรินทร์ เก่งธนทรัพย์ ร่วมแผนผังโครงการทำเหมืองเดียวกันกับประทานบัตรที่ 33383/16180 ของห้างหุ้นส่วนจำกัด โรงไม้ตรึงกูทอง จำนวน 4 สถานี ได้แก่ บ้านห้างต่อ (บ้านหนองห้างต่อ) บ้านเขาเพดาน (รพ.สต. บ้านเขาเพดาน) บ้านทุ่งทวย และสำนักงานโรงไม้หินของโครงการ ที่ผ่านมาจนถึงเดือนเมษายน 2567 พบว่า สถานีที่มีผลการตรวจวัดระดับเสียงสูงสุด (L_{max}) คือ บริเวณสำนักงานโรงไม้หินของโครงการ มีค่าเท่ากับ 114.3 เดซิเบล (เอ) ในเดือนเมษายน 2567 เมื่อนำมาเปรียบเทียบกับค่ามาตรฐาน พบว่า ผลการตรวจวัดมีค่าอยู่ในเกณฑ์มาตรฐานตามประกาศคณะกรรมการสิ่งแวดล้อมแห่งชาติ ฉบับที่ 15 (พ.ศ. 2540) เรื่อง กำหนดมาตรฐานระดับเสียงโดยทั่วไป ที่กำหนดระดับเสียงสูงสุด (L_{max}) ไว้ไม่เกิน 115.0 เดซิเบล (เอ) สรุปผลการตรวจวัดดังตารางที่ 3-2 และรูปที่ 3-4

ทั้งนี้ แสดงให้เห็นว่าการทำเหมืองและการขนส่งแร่ของโครงการมิได้ส่งผลกระทบด้านเสียงรบกวนแก่ชุมชนที่อยู่บริเวณใกล้เคียงแต่อย่างใด

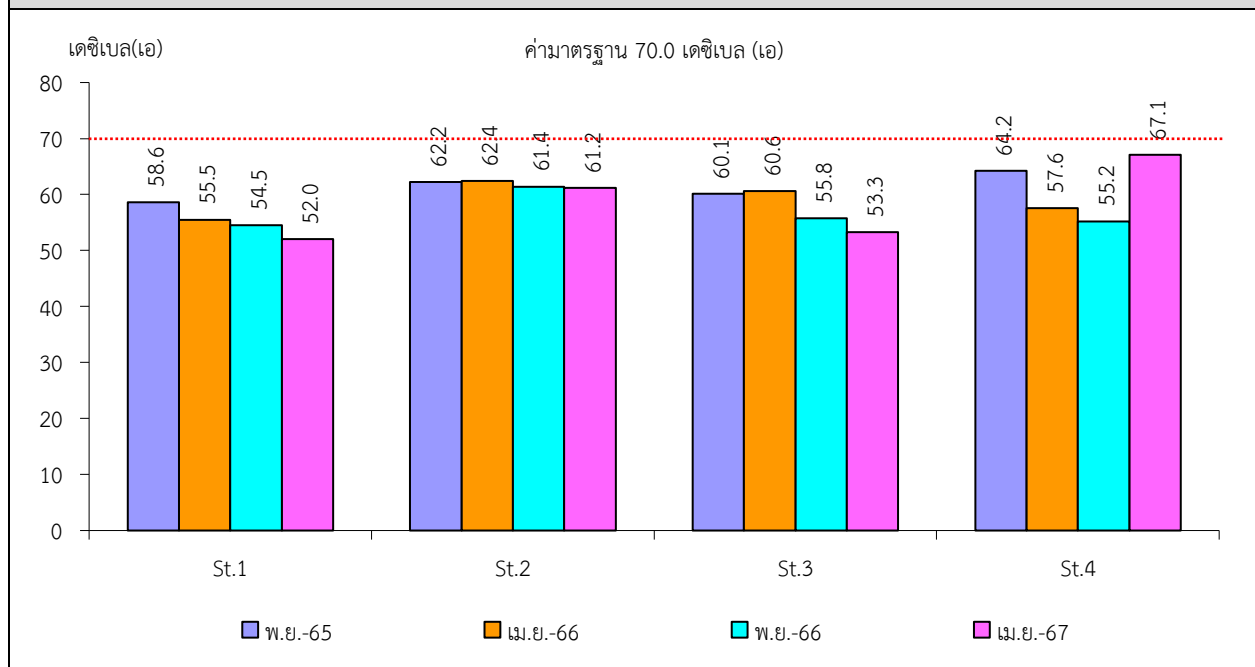
ตารางที่ 3-2 สรุปผลการตรวจวัดระดับเสียงโดยทั่วไป

| สถานีตรวจวัด | เดือน/ปี ที่ตรวจวัด | ผลการตรวจวัด [เดซิเบล (เอ)]* | |
|----------------------------------------|------------------------|----------------------------------------------------|-----------------------------------|
| | | ระดับเสียงเฉลี่ย 24 ชั่วโมง (L_{eq} 24 hrs.) | ระดับเสียงสูงสุด (L_{max}) |
| บ้านห้างต่อ (บ้านหนองห้างต่อ) | พฤศจิกายน 2565 | 58.6 | 92.0 |
| | เมษายน 2566 | 55.5 | 91.0 |
| | พฤศจิกายน 2566 | 54.5 | 85.4 |
| | เมษายน 2567 | 52.0 | 84.1 |
| บ้านเขาเพดาน (ร.พ.สต. บ้านเขาเพดาน) | พฤศจิกายน 2565 | 62.2 | 108.6 |
| | เมษายน 2566 | 62.4 | 87.4 |
| | พฤศจิกายน 2566 | 61.4 | 96.3 |
| | เมษายน 2567 | 61.2 | 90.4 |
| บ้านทุ่งทวย | พฤศจิกายน 2565 | 60.1 | 102.5 |
| | เมษายน 2566 | 60.6 | 93.7 |
| | พฤศจิกายน 2566 | 55.8 | 88.4 |
| | เมษายน 2567 | 53.3 | 95.2 |
| สำนักงานโรงโม่หินของ โครงการ | พฤศจิกายน 2565 | 64.2 | 98.8 |
| | เมษายน 2566 | 57.6 | 96.4 |
| | พฤศจิกายน 2566 | 55.2 | 95.1 |
| | เมษายน 2567 | 67.1 | 114.3 |
| ค่ามาตรฐาน ¹⁾ | | 70.0 | 115.0 |

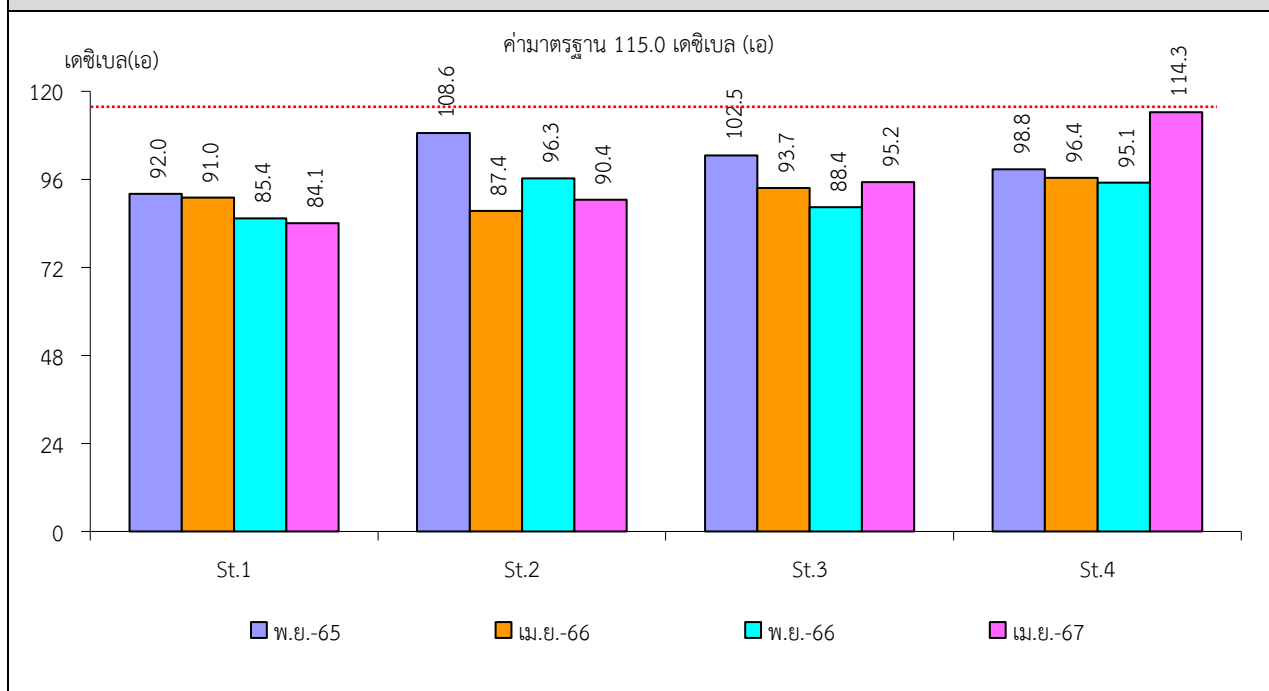
หมายเหตุ : ¹⁾ ประกาศคณะกรรมการสิ่งแวดล้อมแห่งชาติ ฉบับที่ 15 (พ.ศ. 2540) เรื่อง กำหนดมาตรฐานระดับเสียงโดยทั่วไป

* รายงานค่าสูงสุดในการตรวจวัด 3 วันต่อเนื่อง

รูปที่ 3-3 กราฟสรุปผลการตรวจวัดระดับเสียงเฉลี่ย 24 ชั่วโมง (L_{eq} 24 hrs.) เปรียบเทียบกับค่ามาตรฐาน



รูปที่ 3-4 กราฟสรุปผลการตรวจวัดระดับเสียงสูงสุด (L_{max}) เปรียบเทียบกับค่ามาตรฐาน



หมายเหตุ : St1 หมายถึง บ้านห้างต่อ (บ้านหนองห้างต่อ)
 St2 หมายถึง บ้านเขาเพดาน (ร.พ.สต. บ้านเขาเพดาน)
 St3 หมายถึง บ้านทุ่งหวาย
 St4 หมายถึง สำนักงานโรงโม่หินของโครงการ

3.2.3 ค่าความสั่นสะเทือน

จากข้อมูลผลการตรวจวัดค่าความสั่นสะเทือนจากการระเบิดหน้าเหมือง (ความถี่ ความเร็วของอนุภาค การขจัด และแรงอัดอากาศ) โครงการเหมืองแร่หินอุตสาหกรรมชนิดหินปูน เพื่ออุตสาหกรรมก่อสร้าง ประทาน บัตรที่ 24016/15954 ของนายณรินทร์ เก่งธนทรัพย์ ร่วมแผนผังโครงการทำเหมืองเดียวกันกับประทานบัตรที่ 33383/16180 ของห้างหุ้นส่วนจำกัด โรงไม้ตรึงทอง จำนวน 2 สถานี ได้แก่ บ้านเขาเพดาน (หลังที่ใกล้ที่สุดด้าน ทิศตะวันตก) และบ้านห้างต่อ (หลังที่ใกล้ที่สุดด้านทิศตะวันออก) ที่ผ่านมาจนถึงเดือนเมษายน 2567 พบว่า บริเวณบ้านเขาเพดาน (หลังใกล้ที่สุดด้านทิศตะวันตก) ผลการตรวจวัดมีค่าอยู่ในเกณฑ์มาตรฐานตามประกาศ กระทรวงทรัพยากรธรรมชาติและสิ่งแวดล้อม เรื่อง กำหนดมาตรฐานการควบคุมระดับเสียงและความสั่นสะเทือน จากการทำเหมืองหิน ตีพิมพ์ในราชกิจจานุเบกษา เล่ม 122 ตอนที่ 125 ง ลงวันที่ 29 ธันวาคม 2548 และมีบาง ช่วงเวลาและบางสถานีที่ผลการตรวจวัดมีค่าต่ำกว่าขีดความสามารถที่เครื่องตรวจวัดความสั่นสะเทือนจะตรวจวัด ได้ คือ มีค่าความถี่น้อยกว่า 1 เฮิรตซ์ ค่าความเร็วอนุภาคสูงสุดน้อยกว่า 0.130 มิลลิเมตรต่อวินาที และการขจัด น้อยกว่า 0 มิลลิเมตร สรุปได้ดังตารางที่ 3-3 สรุปได้ดังตารางที่ 3-3

ตารางที่ 3-3 สรุปผลการตรวจวัดความสั่นสะเทือนขณะระเบิดหน้าเหมือง

| สถานี ตรวจวัด | เดือนที่ ตรวจวัด | ดัชนี | ความถี่ (เฮิรตซ์) | ความเร็ว อนุภาค (มม./วินาที) | ค่ามาตรฐาน ¹⁾ | ระยะขจัด (มม.) | ค่ามาตรฐาน ¹⁾ | แรงอัด อากาศ |
|------------------|---------------------|--------------|----------------------|------------------------------------|--------------------------|-------------------|--------------------------|-----------------|
| St.1 | พ.ย. 2565 | TRANSVERSE | N/A | <0.130 | - | 0.000 | - | <0.500 |
| | | VERTICAL | N/A | <0.130 | - | 0.000 | - | |
| | | LONGITUDINAL | N/A | <0.130 | - | 0.000 | - | |
| | เม.ย. 2566 | TRANSVERSE | N/A | <0.130 | - | 0.000 | - | <0.500 |
| | | VERTICAL | N/A | <0.130 | - | 0.000 | - | |
| | | LONGITUDINAL | N/A | <0.130 | - | 0.000 | - | |
| | พ.ย. 2566 | TRANSVERSE | N/A | <0.130 | - | 0.000 | - | <0.500 |
| | | VERTICAL | N/A | <0.130 | - | 0.000 | - | |
| | | LONGITUDINAL | N/A | <0.130 | - | 0.000 | - | |
| | เม.ย. 2567 | TRANSVERSE | N/A | <0.130 | - | 0.000 | - | <0.500 |
| | | VERTICAL | N/A | <0.130 | - | 0.000 | - | |
| | | LONGITUDINAL | N/A | <0.130 | - | 0.000 | - | |
| St.2 | พ.ย. 2565 | TRANSVERSE | 1.1 | 0.426 | 4.7 | 0.044 | 0.75 | 2.653 |
| | | VERTICAL | 5.7 | 0.189 | 12.7 | 0.014 | 0.40 | |
| | | LONGITUDINAL | 6.9 | 0.181 | 12.7 | 0.017 | 0.34 | |
| | เม.ย. 2566 | TRANSVERSE | 12 | 0.654 | 15.7 | 0.049 | 0.20 | 2.141 |
| | | VERTICAL | 21 | 0.347 | 26.4 | 0.021 | 0.20 | |
| | | LONGITUDINAL | 2 | 0.575 | 9.4 | 0.060 | 0.20 | |

| | | | | | | | |
|------------|--------------|-----|--------|---|-------|---|--------|
| พ.ย. 2566 | TRANSVERSE | N/A | <0.130 | - | 0.000 | - | <0.500 |
| | VERTICAL | N/A | <0.130 | - | 0.000 | - | |
| | LONGITUDINAL | N/A | <0.130 | - | 0.000 | - | |
| เม.ย. 2567 | TRANSVERSE | N/A | <0.130 | - | 0.000 | - | <0.500 |
| | VERTICAL | N/A | <0.130 | - | 0.000 | - | |
| | LONGITUDINAL | N/A | <0.130 | - | 0.000 | - | |

หมายเหตุ: ¹⁾ ประกาศกระทรวงทรัพยากรธรรมชาติและสิ่งแวดล้อม เรื่อง กำหนดมาตรฐานควบคุมระดับเสียงและความสั่นสะเทือนจากการทำเหมืองหิน ตีพิมพ์ในราชกิจจานุเบกษา เล่ม 122 ตอนที่ 125 ง ลงวันที่ 29 ธันวาคม 2548

N/A หมายถึง Frequency < 1 Hz, Velocity < 0.130 mm/sec และ Displacement < 0 mm.

St.1 หมายถึง บ้านเขาเตาดาน (หลังที่ใกล้ที่สุดด้านทิศตะวันตก)

St 2 หมายถึง บ้านห้วยต่อ (หลังที่ใกล้ที่สุดด้านทิศตะวันออก)

3.2.4 คุณภาพน้ำผิวดิน

จากข้อมูลผลการติดตามตรวจสอบคุณภาพน้ำผิวดินรอบโครงการเหมืองแร่หินอุตสาหกรรมชนิดหินปูนเพื่ออุตสาหกรรมก่อสร้าง ประทานบัตรที่ 24016/15954 ของนายณรินทร์ เก่งธนทรัพย์ ร่วมแผนผังโครงการทำเหมืองเดียวกันกับประทานบัตรที่ 33383/16180 ของห้างหุ้นส่วนจำกัด โรงไม้ตรึงภูทอง จำนวน 4 สถานี ได้แก่ คลองบอนก่อนผ่านพื้นที่โครงการ คลองบอนหลังผ่านพื้นที่โครงการ บ่อดักตะกอน “บ” และบ่อดักตะกอน “บ2” ที่ผ่านมาจนถึงเดือนเมษายน 2567 พบว่า ผลการวิเคราะห์หมีค่าอยู่ในเกณฑ์มาตรฐานตามประกาศคณะกรรมการสิ่งแวดล้อมแห่งชาติ ฉบับที่ 8 (พ.ศ. 2537) ออกตามความในพระราชบัญญัติส่งเสริมและรักษาคุณภาพสิ่งแวดล้อมแห่งชาติ พ.ศ. 2535 เรื่อง กำหนดมาตรฐานคุณภาพน้ำในแหล่งน้ำผิวดิน ตีพิมพ์ในราชกิจจานุเบกษา เล่ม 111 ตอนที่ 16 ง ลงวันที่ 24 กุมภาพันธ์ 2537 (ประเภทที่ 3) ยกเว้น คลองบอนก่อนผ่านพื้นที่โครงการ คลองบอนหลังผ่านพื้นที่โครงการ และบ่อดักตะกอน “บ” ที่ไม่สามารถเก็บตัวอย่างได้ เนื่องจากมีสภาพแห้งขอด สรุปได้ดังตารางที่ 3-4 และรูปที่ 3-5

3.2.5 คุณภาพน้ำใต้ดิน

จากข้อมูลผลการติดตามตรวจสอบคุณภาพน้ำใต้ดินรอบโครงการเหมืองแร่หินอุตสาหกรรมชนิดหินปูนเพื่ออุตสาหกรรมก่อสร้าง ประทานบัตรที่ 24016/15954 ของนายณรินทร์ เก่งธนทรัพย์ ร่วมแผนผังโครงการทำเหมืองเดียวกันกับประทานบัตรที่ 33383/16180 ของห้างหุ้นส่วนจำกัด โรงไม้ตรึงภูทอง จำนวน 2 สถานี ได้แก่ บ่อบาดาลบ้านทุ่งหวาย และบ่อบาดาลบ้านหนองห้วยต่อ ที่ผ่านมาจนถึงเดือนเมษายน 2567 พบว่า ผลการวิเคราะห์หมีค่าอยู่ในเกณฑ์มาตรฐานตามประกาศกระทรวงทรัพยากรธรรมชาติและสิ่งแวดล้อม เรื่อง กำหนดหลักเกณฑ์และมาตรการในทางวิชาการสำหรับการป้องกันด้านสาธารณสุขและการป้องกันในเรื่องสิ่งแวดล้อมเป็นพิษ พ.ศ. 2551 ตีพิมพ์ในราชกิจจานุเบกษา เล่ม 125 ตอนพิเศษ 85 ง ลงวันที่ 21 พฤษภาคม 2551 ยกเว้นผลการวิเคราะห์ค่าความเป็นกรด-ด่าง (pH) ในเดือนเมษายน 2566 ที่มีค่าไม่อยู่ในเกณฑ์มาตรฐาน ทั้งนี้ อาจเป็นผลมาจากลักษณะภูมิประเทศบริเวณดังกล่าวเป็นแหล่งแร่หินปูนที่มีองค์ประกอบทางเคมี คือ CaCO_3 โดยมี CaO เป็นองค์ประกอบร้อยละ 56 และ CO_2 ร้อยละ 44 เมื่อ CO_2 ทำปฏิกิริยากับน้ำจะเกิดเป็นกรดคาร์บอนิก ซึ่งเป็นผลทำให้น้ำมีค่า pH ต่ำ สรุปได้ดังตารางที่ 3-5 และรูปที่ 3-6

ตารางที่ 3-4 สรุปผลการตรวจวัดคุณภาพน้ำผิวดิน

| สถานีตรวจวัด | พารามิเตอร์ | pH | TSS | TDS | Total Hardness | Turbidity | Sulfate | Total Iron | Arsenic | Cadmium | Lead |
|-----------------------------------|-------------|---------|------|------|---------------------------|-----------|---------|------------|---------|---------|-------|
| | หน่วย | - | mg/L | mg/L | mg/L as CaCO ₃ | NTU | mg/L | mg/L | mg/L | mg/L | mg/L |
| คลองบอนก่อนผ่านพื้นที่ โครงการ | พ.ย. 2565 | 6.6 | 57.8 | 122 | 28 | 24 | 9.6 | 1.57 | <0.01 | <0.002 | <0.01 |
| | เม.ย. 2566 | 7.0 | 6.3 | 194 | 170 | 3.2 | <5 | 0.29 | <0.01 | <0.002 | <0.01 |
| | พ.ย. 2566 | 6.9 | <5.0 | 112 | 42 | <1.0 | <5 | 0.11 | <0.01 | <0.002 | <0.01 |
| | เม.ย. 2567 | น้ำแห้ง | | | | | | | | | |
| คลองบอนหลังผ่านพื้นที่ โครงการ | พ.ย. 2565 | 6.8 | 73.5 | 142 | 28 | 37 | 10.6 | 2.13 | <0.01 | <0.002 | <0.01 |
| | เม.ย. 2566 | 6.1 | 7.4 | 135 | 98 | 4.2 | 6 | 0.05 | <0.01 | <0.002 | <0.01 |
| | พ.ย. 2566 | 7.1 | 7.6 | 129 | 51 | 24 | <5 | 0.09 | <0.01 | <0.002 | <0.01 |
| | เม.ย. 2567 | น้ำแห้ง | | | | | | | | | |
| บ่อกักตะกอน “บ” | พ.ย. 2565 | 6.8 | 6.2 | 74 | 62 | 2.6 | 7.2 | <0.01 | <0.01 | <0.002 | <0.01 |
| | เม.ย. 2566 | น้ำแห้ง | | | | | | | | | |
| | พ.ย. 2566 | 7.6 | <5.0 | 158 | 53 | 160 | 16.5 | 5.33 | <0.01 | <0.002 | <0.01 |
| | เม.ย. 2567 | น้ำแห้ง | | | | | | | | | |

| | | | | | | | | | | | |
|--------------------------|------------|---------|------|-----|-----|------|----|-------|--------------|----------------------------------|--------------|
| บ่อดักตะกอน “บ2” | พ.ย. 2565 | 7.7 | 9.0 | 124 | 102 | 1.6 | <5 | <0.01 | <0.01 | <0.002 | <0.01 |
| | เม.ย. 2566 | 8.0 | <5.0 | 128 | 102 | 1.1 | 6 | <0.01 | <0.01 | <0.002 | <0.01 |
| | พ.ย. 2566 | 7.7 | <5.0 | 123 | 90 | <1.0 | <5 | <0.01 | <0.01 | <0.002 | <0.01 |
| | เม.ย. 2567 | 8.0 | <5.0 | 211 | 102 | <1.0 | <5 | 0.01 | <0.01 | <0.002 | <0.01 |
| ค่ามาตรฐาน ¹⁾ | | 5.0-9.0 | - | - | - | - | - | - | ไม่เกิน 0.01 | ไม่เกิน 0.005/0.05 ²⁾ | ไม่เกิน 0.05 |

หมายเหตุ : ¹⁾ ประกาศคณะกรรมการสิ่งแวดล้อมแห่งชาติ ฉบับที่ 8 (พ.ศ.2537) ออกตามความในพระราชบัญญัติส่งเสริมและรักษาคุณภาพสิ่งแวดล้อมแห่งชาติ พ.ศ.2535 เรื่อง กำหนดมาตรฐานคุณภาพน้ำในแหล่งน้ำผิวดิน ตีพิมพ์ในราชกิจจานุเบกษา เล่ม 111 ตอนที่ 16 ลงวันที่ 24 กุมภาพันธ์ 2537 (ประเภทที่3)

²⁾ น้ำที่มีความกระด้างในรูปของ CaCO₃ ไม่เกินกว่า 100 มิลลิกรัมต่อลิตร ค่ามาตรฐาน เท่ากับ 0.005 มิลลิกรัมต่อลิตร และน้ำที่มีความกระด้างในรูปของ CaCO₃ เกินกว่า 100 มิลลิกรัมต่อลิตร ค่ามาตรฐาน เท่ากับ 0.05 มิลลิกรัมต่อลิตร

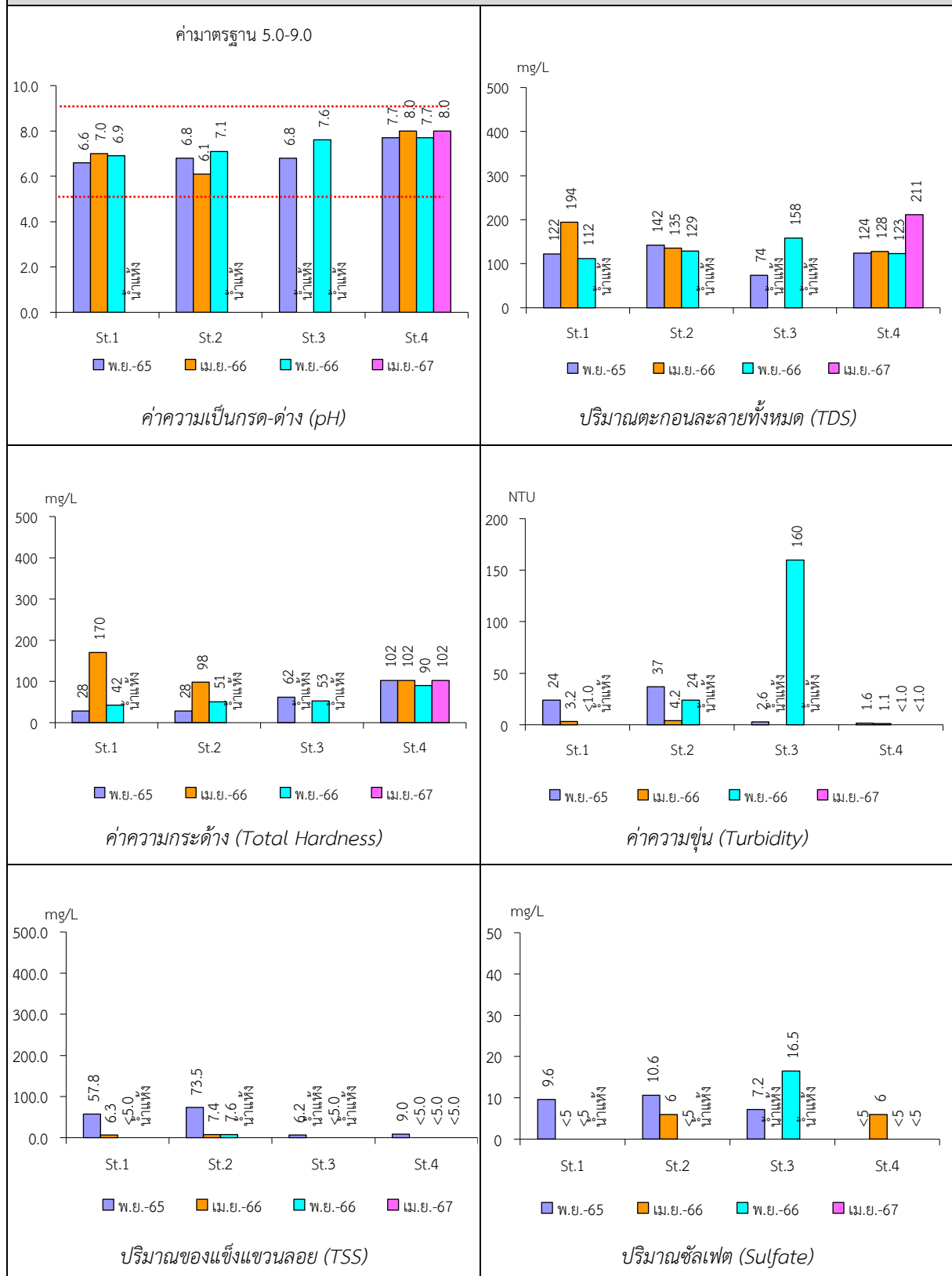
ตารางที่ 3-5 สรุปผลการตรวจวัดคุณภาพน้ำใต้ดิน

| สถานีตรวจวัด | พารามิเตอร์ | pH | TSS | TDS | Total Hardness | Turbidity | Sulfate | Total Iron | Arsenic | Cadmium | Lead |
|----------------------|-------------|-----|------|------|---------------------------|-----------|---------|------------|---------|---------|-------|
| | หน่วย | - | mg/L | mg/L | mg/L as CaCO ₃ | NTU | mg/L | mg/L | mg/L | mg/L | mg/L |
| บ่อบาดาลบ้านทุ่งหวาย | พ.ย. 2565 | 7.5 | <5.0 | 170 | 91 | 1.1 | <5 | <0.01 | <0.01 | <0.002 | <0.01 |
| | เม.ย. 2566 | 7.6 | <5.0 | 319 | 294 | 1.1 | <5 | 0.12 | <0.01 | <0.002 | <0.01 |
| | พ.ย. 2566 | 7.9 | <5.0 | 324 | 294 | <1.0 | <5 | <0.01 | <0.01 | <0.01 | <0.01 |
| | เม.ย. 2567 | 7.8 | <5.0 | 367 | 288 | <1.0 | <5 | 0.07 | <0.01 | <0.01 | <0.01 |

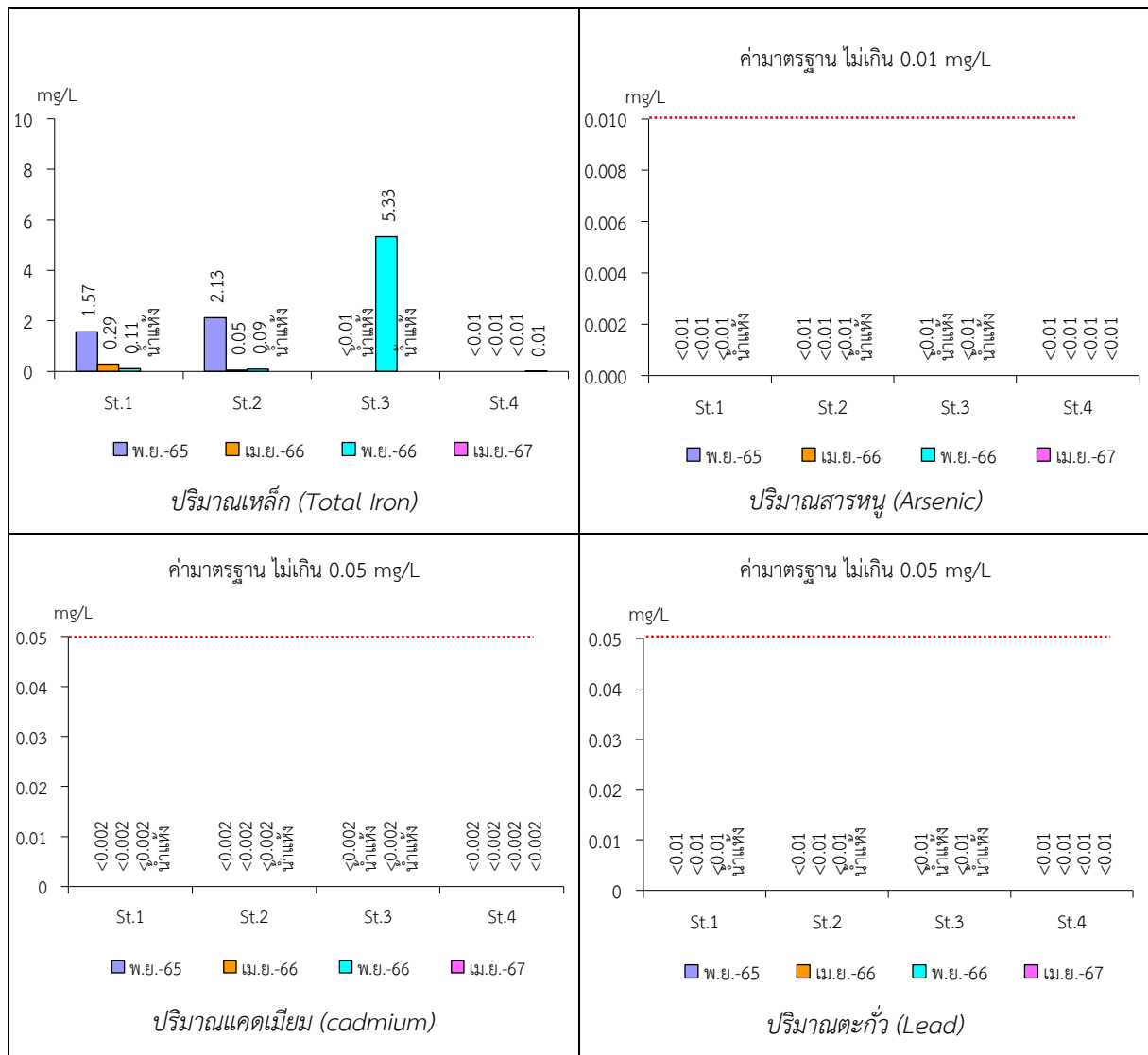
| | | | | | | | | | | | |
|------------------------------------|------------|---------|------|-------------|-------------|------|-------------|-------------|--------------|--------------|--------------|
| บ่อบาดาลบ้านหนอง ห้างต่อ | พ.ย. 2565 | 7.2 | <5.0 | 41 | 11 | 8.4 | <5 | 0.40 | <0.01 | <0.002 | <0.01 |
| | เม.ย. 2566 | 5.2 | 9.0 | 74 | 15 | 8.4 | <5 | 0.33 | <0.01 | <0.002 | <0.01 |
| | พ.ย. 2566 | 7.8 | <5.0 | 108 | 79 | <1.0 | <5 | <0.01 | <0.01 | <0.01 | <0.01 |
| | เม.ย.2567 | 7.7 | <5.0 | 146 | 98 | <1.0 | <5 | 0.02 | <0.01 | <0.01 | <0.01 |
| เกณฑ์กำหนดที่เหมาะสม ¹⁾ | | 7.0-8.5 | - | ไม่เกิน 600 | ไม่เกิน 300 | 5 | ไม่เกิน 200 | ไม่เกิน 0.5 | ต้องไม่มีเลย | ต้องไม่มีเลย | ต้องไม่มีเลย |
| เกณฑ์อนุโลมสูงสุด ¹⁾ | | 6.5-9.2 | - | 1,200 | 500 | 20 | 250 | 1.0 | 0.01 | 0.01 | 0.05 |

หมายเหตุ : ¹⁾ ประกาศกระทรวงทรัพยากรธรรมชาติและสิ่งแวดล้อม เรื่อง กำหนดหลักเกณฑ์และมาตรการในทางวิชาการสำหรับการป้องกันด้านสาธารณสุขและการป้องกันในเรื่องสิ่งแวดล้อมเป็นพิษ พ.ศ. 2551
ตีพิมพ์ในราชกิจจานุเบกษา เล่ม 125 ตอนพิเศษ 85 ง ลงวันที่ 21 พฤษภาคม 2551

รูปที่ 3-5 กราฟแสดงผลการศึกษาคุณภาพแหล่งน้ำผิวดินเปรียบเทียบกับค่ามาตรฐาน



หมายเหตุ St.1 หมายถึง คลองบอนก่อนผ่านพื้นที่โครงการ
St.2 หมายถึง คลองบอนหลังผ่านพื้นที่โครงการ
St.3 หมายถึง บ่อดักตะกอน “บ”
St.4 หมายถึง บ่อดักตะกอน “บ2”



หมายเหตุ St1 หมายถึง คลองบอนก่อนผ่านพื้นที่โครงการ
St2 หมายถึง คลองบอนหลังผ่านพื้นที่โครงการ
St3 หมายถึง บ่อดักตะกอน “บ”
St4 หมายถึง บ่อดักตะกอน “บ2”

รูปที่ 3-6 กราฟแสดงผลการศึกษาคูณภาพแหล่งน้ำใต้ดินเปรียบเทียบกับค่ามาตรฐาน

